

Jakų, Lūžų kaimų senosios kapinės, Pilkapio g., Jakų k., Sendvario sen., Klaipėdos r. sav.

Planinė situacija

Jakų, Lūžų kaimų senosios kapinės išsidėsčiusios į pietryčius nuo Jakų kaimo centro, į šiaurę nuo Smeltalės ir Smeltaitės upelių santakos. Jos yra priešais buvusį aerodromą Dirvupių kaime, už 0,5 km į pietus nuo greitkelio A1 Klaipėda–Vilnius pietų pusėje esančio miškelio dešiniame kampe.

Susiformavusios iš dviejų gretimų Jakų ir Lūžų kaimų kapinių teritorijų, šiuo metu užima 0,54 ha plotą¹.

Jakų ir Lūžų kaimai

Jakų kaimas įsikūręs į rytus nuo Klaipėdos, šalia Jakų žiedo. Per kaimą eina kelias 227 Jakai-Dovilai-Laugaliai, šiaurės pakraščiu – automagistralė – A1 Klaipėda-Vilnius, vakarų pakraščiu – kelias 141 Klaipėda–Šilutė–Kaunas. Į šiaurę nuo kaimo yra I tūkstantmečio po Kr. Jakų piliakalnis. Rytų pusėje teka Smeltalės upelis, už jo – Kiškėnų miškas.

Prieškaryje pradėjusio formuotis Jakų kaimo istorija siejama su XVII a. pradžioje – XX a. trečiajame dešimtmetyje gyvavusiu Jakų dvaru (vok. *Gut Jacken*). Dvaras apie 1615 m. įsikūrė už 7–8 km į pietryčius nuo Klaipėdos, išaugo iš miško prižiūrėtojo Hans Baumgart 1615 m. įkurtos sodybos. Nuo 1790 m. Jakai priklausė Georg Leopold Daniel, nuo 1838 m. – leitenantui Friedrich Heinrich Kahn, nuo 1854 m. – Borrutau šeimai ir t. t. 1785 m. duomenimis, Jakai buvo Kretingalės valsčiaus kulminis dvaras. 1916 m. įvardintas kaip dvaro valda (*Gutsbezirk*), priklausė Klausmylių (Klausmühlen) valsčiui. Paskutinis dvaro savininkas Kereit dvarą praskolino Lietuvos bankui, kuris dvaro žemėje, nuo 1936 m. pastatytos Klaipėdos radijo stoties iki plento Klaipėda–Dovilai suformavo 10 sklypų (0,8 ha) ir apstatė juos nedideliais tipiniais namais. Šis darinys tapo pagrindu Jakų kaimui vystytis. 1939 m. Jakai priklausė Mišeikių bendruomenei; 1942 m. duomenimis, buvo Klausmylių (vok. k. *Klausmühlen*) valsčiaus kaimas. XX a. antroje pusėje Jakai priklausė Klaipėdos rajono Sendvario apylinkei, 1950–1992 m. buvo Klaipėdos tarybinio ūkio technikumui pagalbinė gyvenvietė. Šiuo metu – Klaipėdos r. sav. Sendvario seniūnijos kaimas².

Lūžai arba Žužeikiai (vok. Luhszen, Schuscheiken-Jahn, Szußeiken-Jahn), gretimas kaimas šalai Jakų iš pietryčių pusės, Smeltalės upelio dešiniajame krante. Kaimas nuo XVII a. kūrėsi prie senojo vieškelio Klaipėda–Gargždai, ties perkėla per Smeltalės upelį. XVIII a. pabaigoje kaimo sodybos stovėjo vieškelio pietų pusėje, į šiaurę buvo Jakų dvaro žemių sodybos. XIX a. iš šiaurės pusės nutiesus plentą Lūžai liko nuošalyje. XIX a. viduryje kaime buvo 4 sodybos. XX a. pradžioje kaimo vakarų pakraščiu nutiestas siaurasis geležinkelis Klaipėda–Dovilai. Tada kelios didesnės sodybos susijungė su Jakais; kaimus jungė bendros kapinės. 1926 m. Dirvupių valsčiaus Lūžų kaimas valdė 183 ha žemės, turėjo 76 gyv.³ Šiuo metu Lūžų kaimas sunykęs.

¹ Klaipėdos r. sav. veikiančių, neveikiančių ir riboto laidojimo kapinių sąrašas, sudarytas 2008-03-27 Klaipėdos r. sav. Tarybos sprendimu Nr. T11-114, Klaipėdos r. sav. administracijos Architektūros ir teritorijų planavimo sk. patarėjos (kultūros paveldo apsaugai) archyvas.

² Sembritzky J., *Geschichte des Kreises Memel*, Memel, 1918, S. 63, 187; *Gemeindelexikon für die Provinz Ostpreußen. Auf Grund der Materialien der Volkszählung vom 1. Dezember 1885 und anderer amtlicher Quellen bearbeitet vom Königlichem statistischen Bureau*. Berlin SW, 1888; Dabulskis Steponas, *Jakų radijo stotis* (pirmoji dalis). Interneto prieiga <https://www.facebook.com/media/set/?set=a...1073741859...3>; http://wiki-de.genealogy.net/Datei:KüFuSt_Memel2;

Amtsblatt Gumbinnen 1939: *Neugliederung der Gemeinden und Gutsbezirke im ehemaligen Memelland ab 1. Mai 1939*, S. 64; *Einwohnerbuch für die Stadt- und Landkreis Memel*. 1942, Teil VII, S. 19.

³ Purvinas Martynas, *Lūžai/ Mažosios Lietuvos enciklopedija*, interneto prieiga <https://www.mle.lt/straipsniai/luzai>

Jakų, Lūžų kaimų neveikiančios senosios kapinės

Jakų, Lūžų kaimų senųjų kapinių teritorija jungia dviejų gretimų kaimų senųjų šalia įsikūrusių kapinių plotus, kurie XX a. pradžioje, kaip rodo senoji kartografija, jau buvo įgiję bendro kapinių ploto struktūrinį vaizdą.

Datavimas.

Duomenų apie Jakų ir Lūžų kaimų kapinių įsikūrimo laiką neišlikę. Remiantis šių gyvenviečių istorine raida, istorinės kartografijos duomenimis, manoma, kad Lūžų kaimo kapinės, kaip ir pats kaimas, yra ankstesnės.

Tikėtina, kad į šiaurę nuo Smeltalės ir Smeltaitės upelių santakos buvusiam nuošalesniam plote Lūžų kaimo kapinės įkurtos apie XVII–XVIII a. Jakų kaimas kaip teritorinis-administracinis vienetas pradėjo formotis tik XX a. pirmoje pusėje. Iki tol Jakų raida siejama su XVII a. įsikūrusiu Jakų dvaru, kurio žemėje prieškaryje įsikūrė kaimas. Gali būti, kad Jakų kaimo kapinės taip pat įsikūrė anksčiau, apie XVIII–XIX a. kaip Jakų dvaro žemių gyventojų kapinės. Istorinėje kartografijoje nedidelis stačiakampis kapinių plotas anksčiausiai pažymėtas 1860 m. plane prie Lūžų (Žužeikių, vok. Luszen, Szuszeiken Jahn) kaimo (Ikonogr. Nr. 4). Kapinių teritorija tiksliau užfiksuota vokiečių XX a. pirmosios pusės topografiniuose žemėlapiuose *Messischblatt Plicken. 5 (0293), M 1:25000* (Ikonogr. Nr. 5–8). Sovietmečio kartografijoje kapinės žymėtos schemiškai (Ikonogr. Nr. 9–11).

Pagal rastas fragmentiškas žinias, Lūžų, Jakų kaimų neveikiančių senųjų kapinių įsikūrimą tikslinga datuoti XVII–XVIII a. Kapinės veikė iki XX a. antrosios pusės,

Jakų, Lūžų kaimų senąsias kapines 2014–2015 m. tyrinėjusių architektų dr. Martyno Purvino ir Marijos Purvinienės nuomone, „<...> kapinių vakarų dalis (Jakų kapinių teritorija. – J. V.) užėmė siauresnį ir ilgesnį plotą slėnelio šlaito atšakoje. Didesnis rytinių (Lūžų. – J. V.) kapinių plotas driekėsi pietryčių link (kaip daugeliu kitų atvejų šios kapinės nebuvo visiškai tiksliai orientuotos pasaulio šalių atžvilgiu). Abejų kapinių vartai buvo atgręžti vakarų link, į palei Smeltalės upę slėneliuėjusį keliuką – privažiavimą prie kapinių. <...> Po 1944 m. kapinių plotas buvo nusiaubtas, iš ten pagrobta nemažai vertingesnių antkapinių paminklų (pavyzdžiui, didesnis akmeninis memorialinis ženklas teologui A. Purvinui). <...> Pastaraisiais dešimtmečiais kapinių plotas tvarkomas, pastatyta naujesnių memorialinių ženklų ten seniau palaidotiems žmonėms. Abejų gretimų kapinių plote 2014 m. dar buvo išlikę keliasdešimt tradicinių dirbinių: nuo antkapinių metalinių kryžių iki betoninių kapo apvadų. Po 1944 m. pagrobus abiejų kapinių vartų metalines varčias, išliko XX a. pradžioje statyti ir tradiciškai padailinti raudonplyčiai vartų stulpai (nors ir apgadinti grobikų), prie rytų pusės (buv. Lūžų kaimo kapinių) vartų stulpo išliko metalinis įrašo lentos tvirtinimo elementas. Aptikta daug įvairių liekanų, pagrobtų dirbinių fragmentų. Veikiausiai šiose dvejose kapinėse palaidojimai buvo rikiuojami tvarkingomis eilėmis, grupuojami šeimos kapai, tačiau labai išgrobstytuose plotuose buvusios kapinių plano struktūros pėdsakai neaiškūs“⁴.

Jakų, Lūžų kaimų kapinių vakarų dalį (kiek vėliau įrengtos Jakų kaimo kapinės) supo mūro tvora. Tikėtina, kad Rytų pusė (Lūžų kaimo kapinės) buvo aptvertos laisvai sukrautais laiko rieduliais. Tokios kapinių tvoros buvo būdingos vietose, kur aplinkiniuose laukuose būdavo gausu trukdžiusių ūkininkavimui akmenų. Tiek mūro tvora, tiek lauko akmenų atitvaras pokaryje nuardyti, akmenys išvežti statyboms Klaipėdos uoste (4, *Purvinas Martynas*, p. 166–167, 173).

Jakų, Lūžų kaimų kapinių teritorijoje tyrinėtojai architektai M. ir M. Purvinai užfiksavo dalį kapaviečių įrangos elementų.

Šeimos kapaviečių aptvarai. Jų tyrimo metu buvo išlikęs vienas metalinis kaltinis saikingai dekoruotas šeimos kapo aptvaras, bei 1920–1930 m. būdingas vietos meistrų dirbinys – metaliniai rėmai iš kampuočių, apjuostų vielų tinklu. Tyrinėtojų teigimu, šeimų kapaviečių aptvarai paplito

⁴ Purvinas Martynas, Purvinienė Marija, Senosios kapinės ir antkapiniai paminklai Sendvario apylinkėse/*Sendvaris*. Monografija iš serijos „Lietuvos valsčiai“, Vilnius: leidykla *Versmė*, 2019, p. 166–173.

reglamentuojant kapinių plotų naudojimą, nustatant sklypus atskiroms šeimoms. Pokaryje kapų aptvarai buvo ypač grobiami (4, *Purvinas Martynas*, p. 173).

Kapų apvadai. Plitę nuo XIX a., „<...> XX a. pirmojoje pusėje tapo pačiu populiariausiu ir būdingiausiu krašto kapinių įrangos elementu. Po 1944 m. betoninių apvadų kaip mažaverčių neskubėta grobti (kai kur juos surinkdavo kaip žaliavą naujoms statyboms), todėl jų išliko daugiau nei kitų tradicinių dirbinių. <...> Lūžų kapinėse išliko dar pagal XX a. pradžios technologijas pagamintas aukštas (apie 40 cm aukščio) betoninis mozaikinis apvadas 1917 m. mirusiai moteriai. <...> Lūžų kapinėse užfiksuotas metalinis kaltinis savadarbis apvadėlis vaiko kapui, pagamintas iš kampuočių rėmo ir metalo lakštų (4, *Purvinas Martynas*, p. 173).

Mediniai kryžiai. Jie dėl pigumo buvo iki pokario populiariausias memorialinis ženklas. Darydavo vietos meistrai. Savadarbiai mediniai kryžiai labiau paplito po karo, laidojant senuosius vietos gyventojus. Lūžų kapinėse buvo aptikta medinių kryžių liekanų (4, *Purvinas Martynas*, p. 174).

Metaliniai kaltiniai kryžiai. Klaipėdos dirbtuvėse masiškai gaminti ne itin brangūs ir puošnūs gaminiai krašto kapinėse buvo labai paplitę, ypač dvistiebiai kaltiniai kryžiai. Jakų kapinėse tyrinėtojai M. ir M. Purvinai aptiko *du dailius vienstiebius kryželius* (4, *Purvinas Martynas*, p. 175).

Metalinės toblyčios. Jų aptikta ir Jakų, Lūžų kapinėse. Pagal M. ir M. Purvinus, tai „<...> Toks nesudėtingas dirbinys (skardinė lentelė su metaline kojele) buvo paplitęs Klaipėdos apylinkėse, tokius pigius dirbinius galėdavo pastatyti ir neturinti žmonės“ (4, *Purvinas Martynas*, p. 175).

Betoniniai antkapiniai ženklai. Šie nuo XIX a. pabaigos plitę betoniniai dirbiniai buvo paklausūs ir patvarūs. „<...> Jakų, Lūžų <...> kapinėse rasti kuklesni prieškariniai betoniniai dirbiniai (antgalviai ir įrašo plokštės) 1918–1938 m. mirusiems žmonėms. Tokius paprastus dirbinius galėjo gaminti ir vietos meistrai. <...> kapinėse išliko kuklūs betoniniai antkapiniai kryželiai 1914–1939 m. mirusiems žmonėms. Juos veikiausiai gamino net ne Klaipėdoje, o dažniau kokiose vietinėse dirbtuvėse, kur daryti paprastesni, bet pigesni dalykai. Gal iš miesto į Jakų kapines buvo parsivežtas vienas tvirtesnis betoninis kryželis“ (4, *Purvinas Martynas*, p. 176).

Be Purvinų fiksuotų kapaviečių įrangos elementų, galima paminėti nedidelius cementinius stulpelius su Gedimino stulpais - riboženkliais, fiksuojančiais teritorijos kampus ir posūkio taškus.

Jakų, Lūžų kaimų senosiose kapinėse išlikusi istorinė memorialinė vertė turinti Jono Birškaus (1870–1959) šeimos kapavietė.

Lūžų kaimo senosiose kapinėse šeimos kapavietėje palaidotas Jonas Birškus (vok. Jannis Birszkus, 1870–1959), žymus Klaipėdos krašto visuomenės veikėjas, kultūrininkas bibliofilas, tautosakininkas, Lietuvos kultūrinio ir politinio sąjūdžio dalyvis, Mažosios ir Didžiosios Lietuvos sujungimo palaikytojas. Šeimos kapavietėje palaidota ir jo žmona Marinke Birškus (vok. Marinke Birszkus, 1879–1945).

Jonas Birškus gimė 1870 m. spalio 13 d. Klaipėdos apskr., Mozūriškių (Mozūrų vok. Masurischken) kaime. Po mokslo Klaipėdos Senamiesčio berniukų šešiametėje vidurinėje mokykloje ūkininkavo tėvų sodyboje. 1896 m. Mozūrų kaimą prijungus prie Sudmantų, Jono Birškaus ūkis priklausė Sudmantų kaimui, XX a. pradžioje – Dirvupių valsčiui. Į lietuvių kultūrinį ir politinį sąjūdį Jonas Birškus įsitraukė jaunystėje kaip aktyvus krašto jaunimo kultūros ir švietimo draugijų dalyvis. Buvo veiklus, išsilavinęs, domėjosi literatūra, krašto istorija, susirašinėjo su Jonu Basanavičiumi, platino nacionalinės krypties laikraštį *Birutė*. 1895–1914 m. buvo Klaipėdos apskrities lietuvių deputatų į Vokietijos reichstagą ir Prūsijos landtagą rinkimų draugijos narys, vienas iš lietuvių kalbos grąžinimo į mokyklas judėjimo aktyvistų. 1904–1905 m. Buvo 1901 m. Tilžėje įkurto Lietuvininkų susivienijimo Prūsijoje sekretorius, Vienybės draugijos Klaipėdoje lektorius (1913). Bičiuliavosi su M. Jankaus spaustuvės darbuotoju, krašto kultūros veikėju Ansu Bruožiu. 1913–1914 m. dalyvavo paminklo K. Donelaičiui statymo ant Rambyno kalno veikloje. Per Pirmąjį pasaulinį karą carinės valdžios ištremtas į Sibirą. Grįžęs, 1918 m. deleguotas į Prūsų lietuvių tautos tarybą. Dėl krašto prijungimo prie Lietuvos idėjos propagavimo persekiotas vokiečių valdžios. J. Birškaus sodyboje nuo vokiečių valdžios persekiojimų iki krašto prijungimo prie Lietuvos slapstėsi Mažosios Lietuvos tautinės tarybos pirmininkas, kun. Vilius Gaigalaitis. 1923–1925 m. ėjo Klaipėdos pirmosios direktorijos nario pareigas, epizodiškai – Dirvupių valsčiaus viršaičio, Klaipėdos apskrities inspektoriaus, Barškių ir Dirvupių valsčių civilinės metrikacijos vedėjo pavaduotojo pareigas. Buvo Klaipėdos apskr. tarybos, Žemės ūkio rūmų, Klaipėdos Šv. Jokūbo laukininkų bažnyčios tarybos,

apskrities evangelikų liuteronų sinodo, vietinės valstiečių draugijos valdybos narys. Priklausė *Sandoros* draugijos valdybai. 1928 m. už nuopelnus puoselėjant lietuviybę apdovanotas IV-o laipsnio Gedimino ordinu. Domėjosi senąja spauda, turėjo apie 1500 knygų biblioteką. Kaip bibliofilą *J. Birškų* palankiai vertino krašto inteligentai vokiečiai. Rūpinosi nemažu ūkiu. Po 1939 m. aneksijos platinio lietuvišką periodiką. Palikuonių neturėjo. 1939–1944 m. ūkininkavo Sudmantuose. 1944 m. užėjus rusų frontui, iš sodybos iškraustytas. Bibliotekos likimas nežinomas. Po karo apsigyveno Vilkmedžių kaime (dab. Šilutės r. sav. Saugų sen.). Ten 1959 m. kovo 28 d. mirė, palaidotas Lūžų kapinėse šalia iš Gindulių kilusios žmonos Marinkės Birškus, gim. Buntinaitės⁵.

Kapavietes apie 1963–1965 metus Lūžų kapinėse aptikęs iš Klaipėdos kilusio ekonomisto, knygaininko, kraštotyrininko Vytauto Gocento tėvas Jonas Jurgis Gocentas (1897–1974) nupiešė tuo metu kapus žymėjusius vyriškąjį, manoma, ąžuolinį ir moteriškąjį liepos medžio krikštus. Kapai buvo identifikuoti pagal įrašus krikštuose:

„JONAS BIRSZKUS
31.II.11870 – 31.III.1959“

„Czion ilsis Diewėje
MARINKE BIRSZKUS
1879–1945“.

J. Birškaus kapo paminklo datos – su nežymia paklaida, manytina, *rašytos iš atminties*. XX a. pabaigoje kapinės buvo apleistos, didžiąja dalimi sunykusios, apaugusios krūmais. *Jono Birškaus* kapo vieta visiškai sunykusi. Ji apytiksliai nustatyta pagal išlikusį žmonos kapo medinio krikšto užrašą *Marinke Birszkus* ir pagal Jono Gocento XX a. septintajame dešimtmetyje užrašuose užfiksuotą faktą, kad *J. Birškaus* kapas buvo į kairę nuo žmonos kapo (5, *Kaunas Domas*, p. 246–247). 2014 m. Klaipėdos r. sav. Sendvario seniūnijos iniciatyva tvarkant kapines ir atnaujinant Birškų kapavietę, joje *rasta tik viena ąžuolo pliauska – ir naujesnė, ir tvirtesnė, bet kryžmės jau nebuvo*⁶. 2015 m. liepos 3 d. pašventinti nauji Jono ir Marinkės Birškų kapų paminklai, prie kapavietės tvorelės pritvirtinta informacinė plokštė (6, *Pulokas Kęstutis*). Jono Birškaus atminimas t. p. įamžintas jo sodybos Klausmylių k., Sendvaris sen.

namą 2018 m. įrašius į Kultūros vertybių registrą (37553).



*Ikonogr. Nr. 1.
Prie Jono ir Marinkės
Birškų šeimos 2015 m.
atnaujintos kapavietės
tvorelės pritvirtinta
informacinė plokštė.
Michailo Denisenkos nuotr.
iš: Pulokas Kęstutis, (žr. 6-ą
nuor.).*

⁵ Kaunas Domas, *Donelaičio žemės knygiai*, Vilnius: Mokslo ir enciklopedijų leidykla, 1993, p. 237, 238, 244, 246, 247; *Mažosios Lietuvos enciklopedija*, I tomas, Vilnius, 2000, p. 176; *Šilutės kraštas. Enciklopedinis žodynas*, Šilutė, 2000, p. 80; Žalys Aleksandras, Paveldas reikalauja mūsų dėmesio//*Klaipėda*, 2009 m. vasario 13 d.

⁶ Pulokas Kęstutis, Pagerbtas Jono Birškaus atminimas// *Lietuvos evangelikų kelias*, 2015 Nr.7-8, interneto prieiga <https://reformacija.lt/wordpress/>



Ikonogr. Nr. 2.

*2015 m.
liepos 13 d.
šventinama
atnaujinta Jono ir
Marinkės Birškų
šeimos kapavietė.
Michailo
Denisenkos nuotr.
iš: Pulokas
Kęstutis, (žr. 6-q
nuor.).*

Istoriniu požiūriu įamžinimo t. p. vertos Mažosios Lietuvos visuomenės veikėjo, tautosakininko, lietuviškos spaudos platintojo, liuteronų bažnyčios sakytojo Mikelio Kaitinio ir jo žmonos Madlėnės kapavietė, daugelio visuomeninių draugijų aktyvaus dalyvio, teologijos studento Anso Purvino kapas (6, *Pulokas Kęstutis*).

Mikelis Kaitinis (1850–1938) gimė Mažosios Lietuvos visuomenės veikėjas, tautosakininkas, Lūžų kaime ūkininkų šeimoje. Mokėsi Klaipėdoje, ūkininkavo, 1889 įsitraukė į visuomeninę veiklą, 1892 m. buvo tarp pirmosios lietuvių partijos Lietuviška konservatyvų skyrimo draugystė Tilžėje steigėjų. Platino lietuvišką spaudą, rinko parašus dėl lietuvių kalbos išsaugojimo krašto mokyklose ir viešajame gyvenime, pasisakydavo lietuvių susirinkimuose. Savo lėšomis išleido ir pardavinėjo Anso Bruožio knygą *Prūsų lietuvi* (1906). Lietuvišką nusistatymą bandė derinti su lojalumu kaizerinei valdžiai XX a. ketvirto dešimtmečio pirmoje pusėje, po žmonos mirties, Mikelis Kaitinis su sūnumis Jonu ir Jurgiu apsigyveno Klaipėdos priemiestyje Smeltėje. Ten 1938 m. balandžio 20 d. mirė, palaidotas Lūžų kapinėse kartu su žmona Madlene. Sūnaus Jono Kaitinio šeima Smeltėje, savo namuose Smeltėje 1947–1959 m. buvo įrengusi laikinus Klaipėdos liuteronų maldos namus. XX a. septintajame dešimtmetyje išvyko į Vokietiją. Pagerbiant Mikelio Kaitinio atminimą, prieš keliolika metų jo vardu pavadinta Sendvario seniūnijos Jakų kaimo gatvė⁷.

Ansas Purvinas (1912–1935) kilęs iš Klaipėdos apskr. Dauparų kaimo. Klaipėdos krašto visuomenės veikėjas. 1929 moksleivių draugijos „Aušra“ narys ir vadovas. 1932 m. (1931?) baigė Vytauto Didžiojo gimnaziją Klaipėdoje, 1933 m. – Karo mokyklą Kaune. Krašto jaunimo visuomeninės organizacijos „Jaunųjų Sandora“ narys, „Sandoros“ valdybos narys. Nuo 1934 Vytauto Didžiojo universiteto Evangelikų teologijos fakultete studijavo teologiją; 1934–1935 m. buvo universiteto studentų korporacijos „Mažoji Lietuva“ pirmininkas. 1935 m. išvykęs į Vieną Austrijoje gilinti teologijos studijų, susirgo ir mirė, palaidotas Lūžų kapinėse. Laidojant dalyvavo žinomi Klaipėdos krašto visuomenės veikėjai o kunigai Martynas Lokys, Vilius Gaigalaitis. Kapo granitiniame paminkle buvo įrašas: *Kristaus meilėje augti te[e]sie mūsų gyvenimo paskirtis*. Sovietmečiu paminklas nuo jo kapo dingo⁸.

⁷ Bagdonavičius Vaclovas, Juška Albertas, Žemaitaitis Algirdas, *Mikelis Kaitinis*, interneto prieiga <https://www.mle.lt/straipsniai/mikelis-kaitinis>;
<https://klaipedairzmones.lt/kaitinis-mikelis-1850-1938/>

⁸ Gocentas Vytautas, Ansas Purvinas/Mažosios Lietuvos enciklopedija, interneto prieiga <https://www.mle.lt/straipsniai/ansas-purvinas>



Ikonogr. Nr. 3.

Kopija iš: Gocentas Vytautas (žr. 8-q nuor.)

Ansas Purvinas, apie 1930 / Iš laikraščio
„Lietuvos pajūris“, 1987, Nr. 67, p. 538

Išvada

Jakų, Lūžų kaimų neveikiančių senųjų kapinių teritoriją sudaro dviejų gretimų kaimų šalia viena kitos įsikūrusios senosios kapinės. Istorijos eigoje struktūros požiūriu iki XX a. pradžios jos įgijo bendro kapinių ploto vaizdą. Tikslių duomenų neišlikus kapinių bendra teritorija datuojama XVII–XVIII a. Veikė iki XX a. antrosios pusės.

Jakų, Lūžų kaimų neveikiančių senųjų kapinių teritorija istoriniu požiūriu yra šių dviejų Klaipėdos krašto gyvenviečių istorinės struktūros reikšmingas elementas, kaimų raidos materialusis atspindys. Sovietmečiu kapinių teritorija nuniokota. Didžioji dalis kapus žyminčių memorialinių ženklų sunaikinta arba sunykę. Teritorija Sendvario seniūnijos iniciatyva pastoviai pradėta prižiūrėti, tvarkyti apie XXI a. antrąjį dešimtmetį.

Nežiūrint Jakų, Lūžų neveikiančių senųjų kapinių didelio sunykimo laipsnio, jose minimaliai išlikę krašto tradicinės kapinių įrangos elementai ir jų fragmentai bei liekanos, kelios krašto šviesuolių kapavietės sudaro teritorijos istorinę-memorialinę vertę. Lūžų kapinėse (teritorijos rytų pusė) be krašto visuomenės veikėjo, kultūrininko, bibliofilo Jono Birškaus (1870–1959) šeimos kapavietės priešakyje palaidotų Mažosios Lietuvos visuomenės veikėjo, tautosakininko Mikelio Kaitinio (1850–1938), krašto jaunimo visuomeninių judėjimų dalyvio, teologo Anso Purvino (1912–1935) palaidojimo vietos taip pat turėtų sulaukti deramo atminimo įamžinimo.

Istorikė Janina Valančiūtė



Luszen oder Schuszeiken Jahn oben im Preußischen Urmesstischblatt 1860

© Staatsbibliothek zu Berlin - Preußischer Kulturbesitz



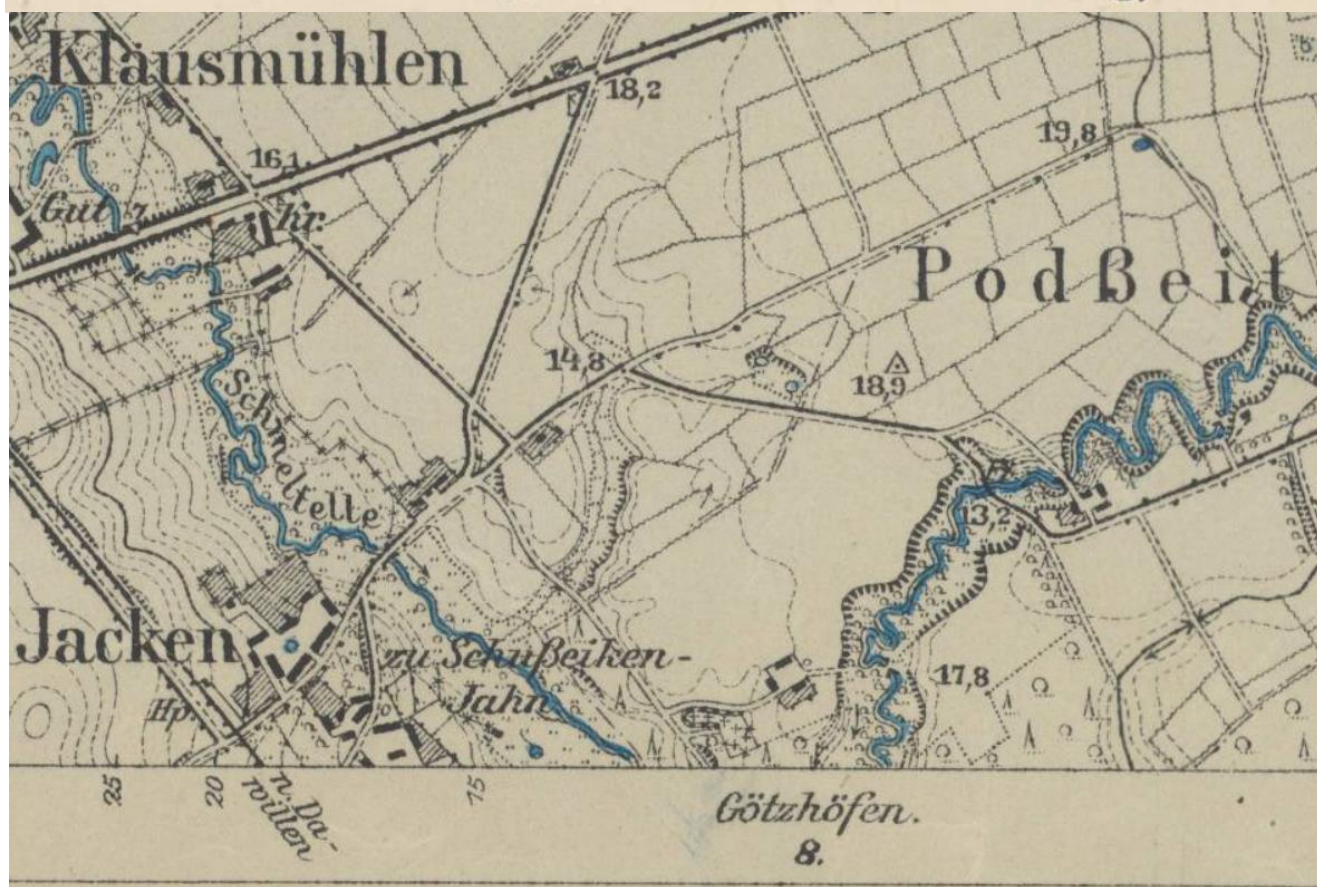
Ikonogr. Nr. 4.

1860 m. žemėlapis iš Berlyno valstybinės Prūsijos kultūros paveldo bibliotekos (Staatsbibliothek zu Berlin – Preussischer Kulturbesitz) rinkinio, interneto prieiga:
https://wiki.genealogy.net/Schuszeiken_Jahn

Ikonogr. Nr. 5.

1912 m. vokiečių topografinis žemėlapis *Messtischblatt Plicken. 5., M 1:25000.*

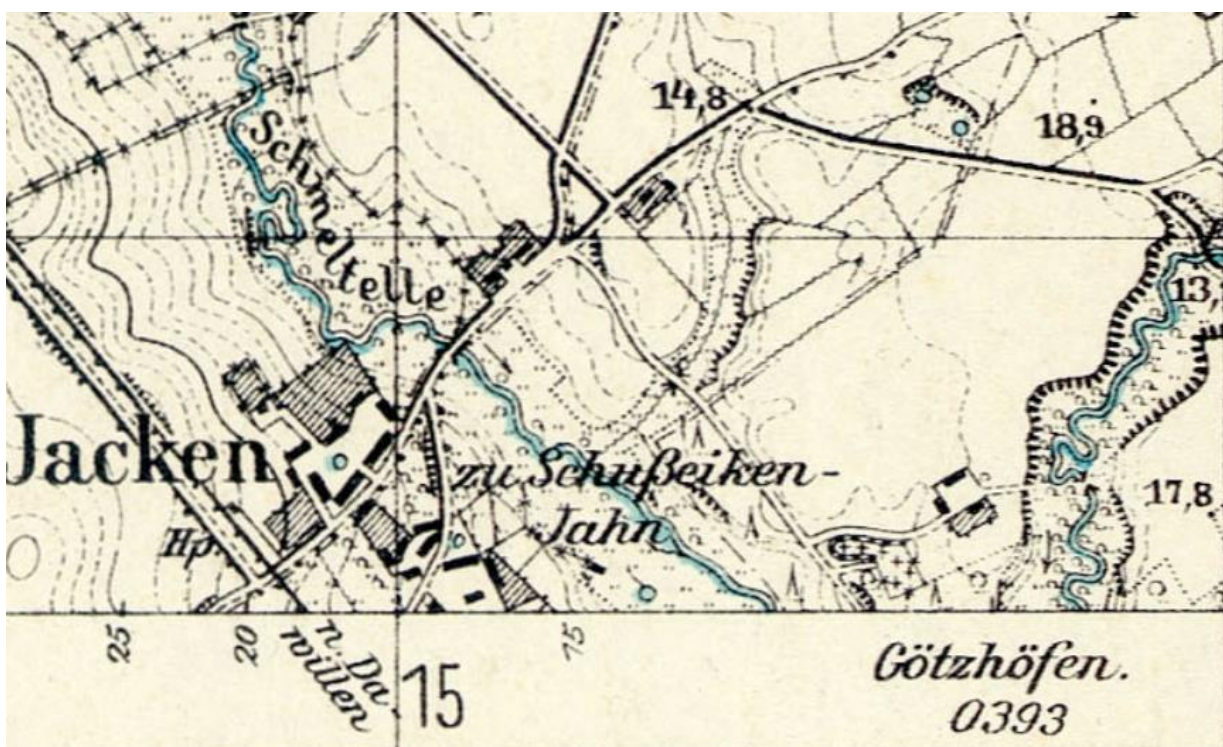
Interneto prieiga [http://maps.mapywig.org/m/German_maps/series/025K_TK25/293_\(5\)_Plicken_1912_](http://maps.mapywig.org/m/German_maps/series/025K_TK25/293_(5)_Plicken_1912_)



Ikonogr. Nr. 6.

1919 m. vokiečių topografinis žemėlapis *Messtischblatt Plicken. 5., M 1:25000.*

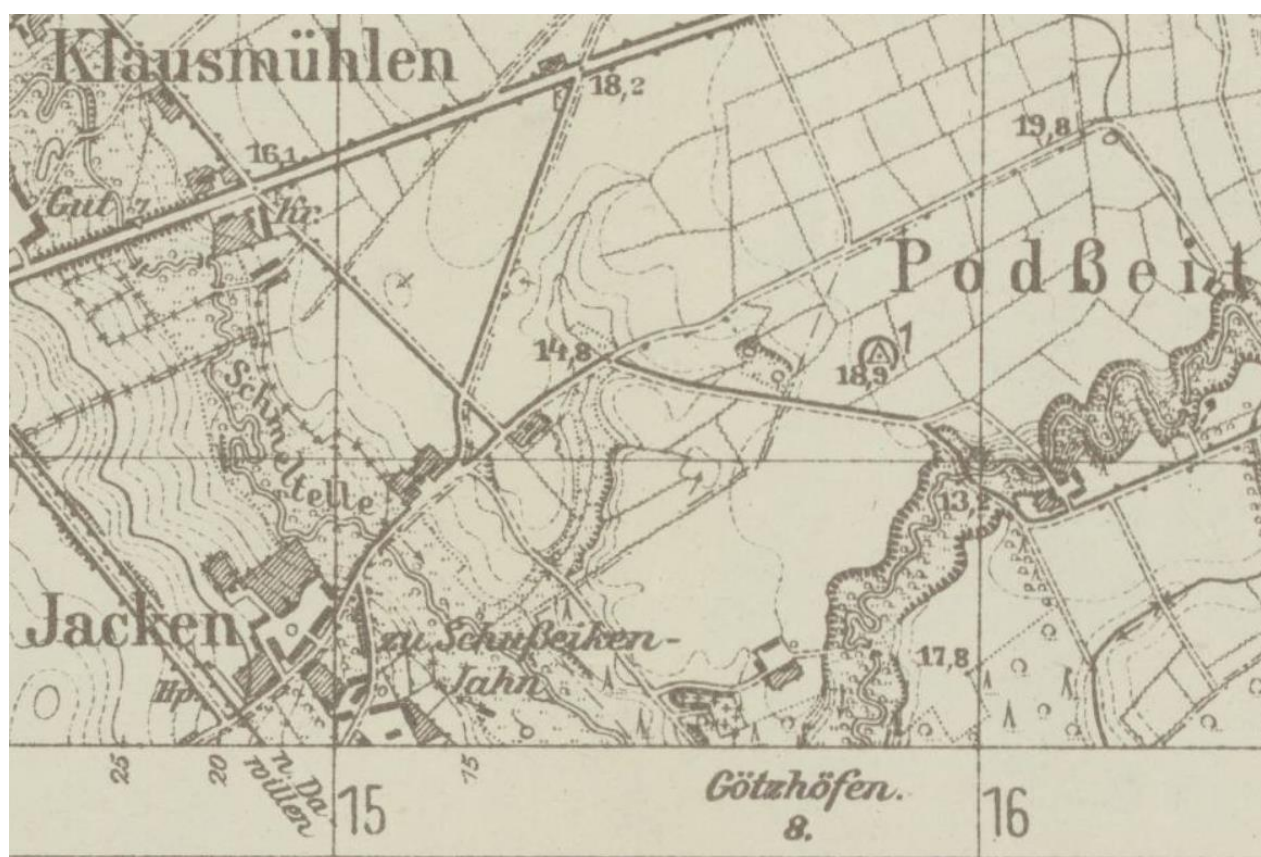
[http://maps.mapywig.org/m/German_maps/series/025K_TK25/293_\(5\)_Plicken_1919_uniberk_C057600076](http://maps.mapywig.org/m/German_maps/series/025K_TK25/293_(5)_Plicken_1919_uniberk_C057600076).



Ikonogr. Nr. 7.

1939 m. vokiečių topografinis žemėlapis *Messtischblatt Plicken, 0293, M 1:25000*.

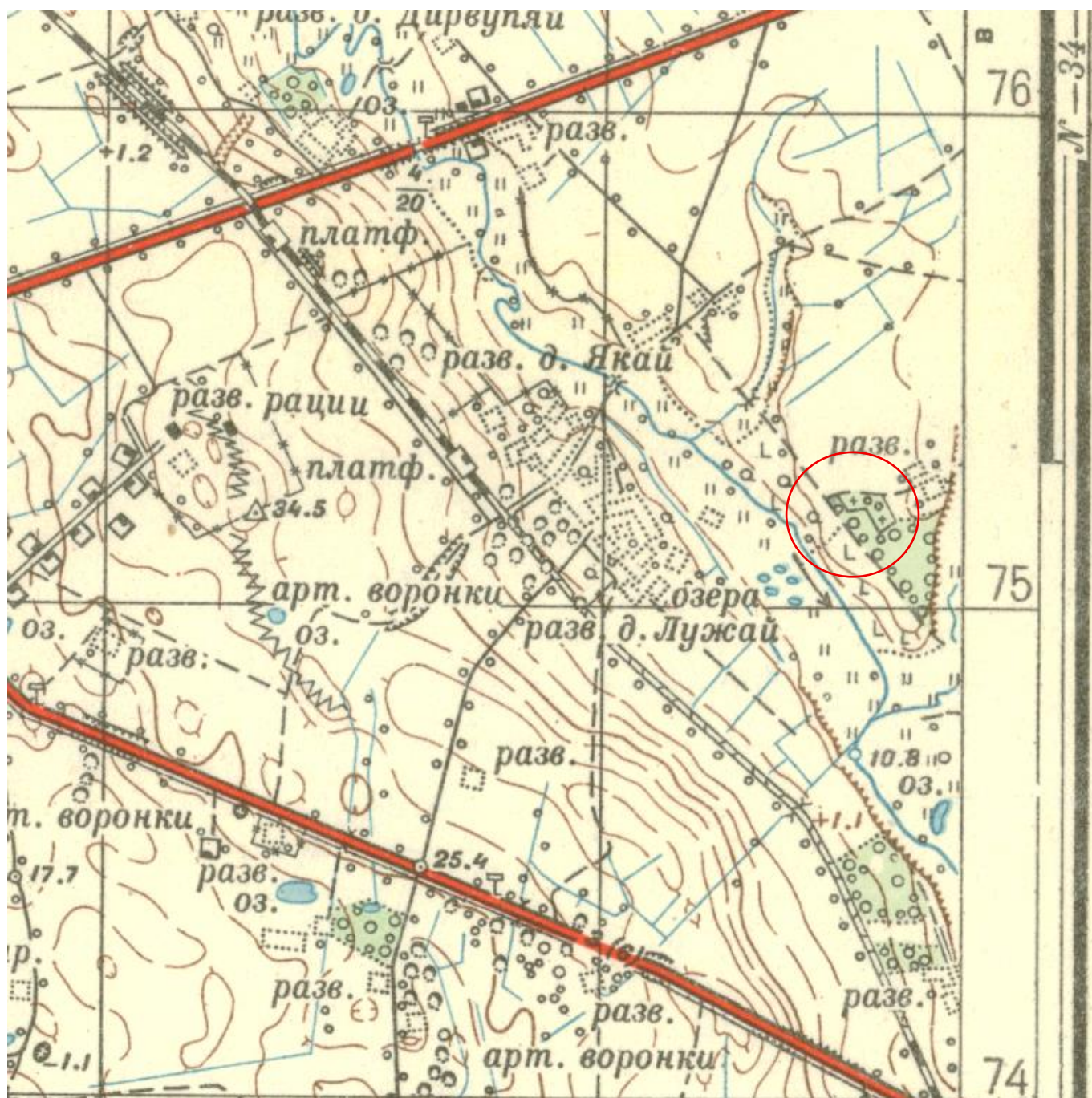
Interneto prieiga http://maps.mapywig.org/m/German_maps/series/025K_TK25/0293_Plicken_1939.



Ikonogr. Nr. 8.

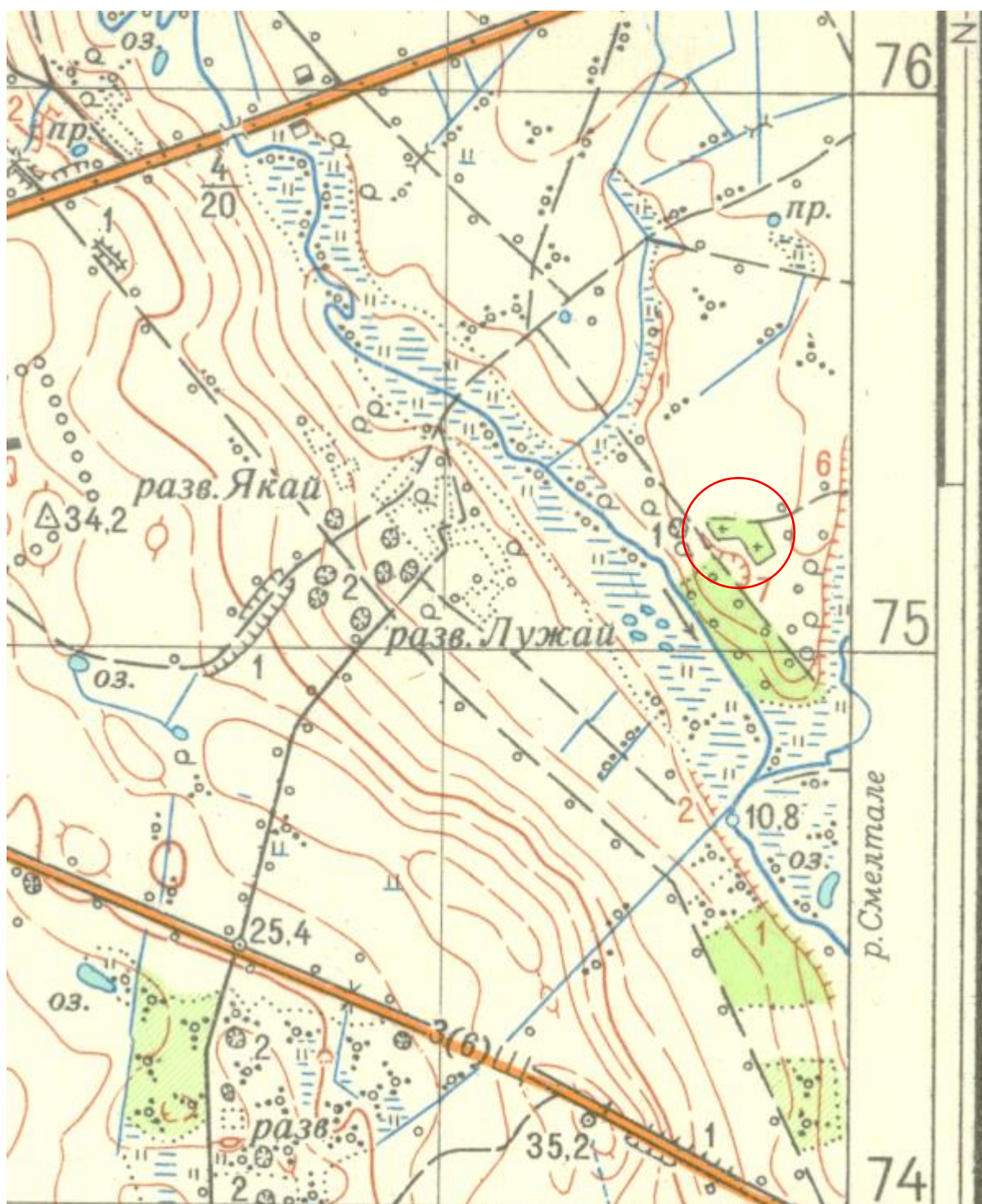
1941 m. vokiečių topografinis žemėlapis *Messtischblatt Plicken, 0293, M 1:25000*.

[http://maps.mapywig.org/m/German_maps/series/025K_TK25/293_\(5\)_Plicken_Planblatt_A_III.1941_uniberk_C057600085](http://maps.mapywig.org/m/German_maps/series/025K_TK25/293_(5)_Plicken_Planblatt_A_III.1941_uniberk_C057600085)



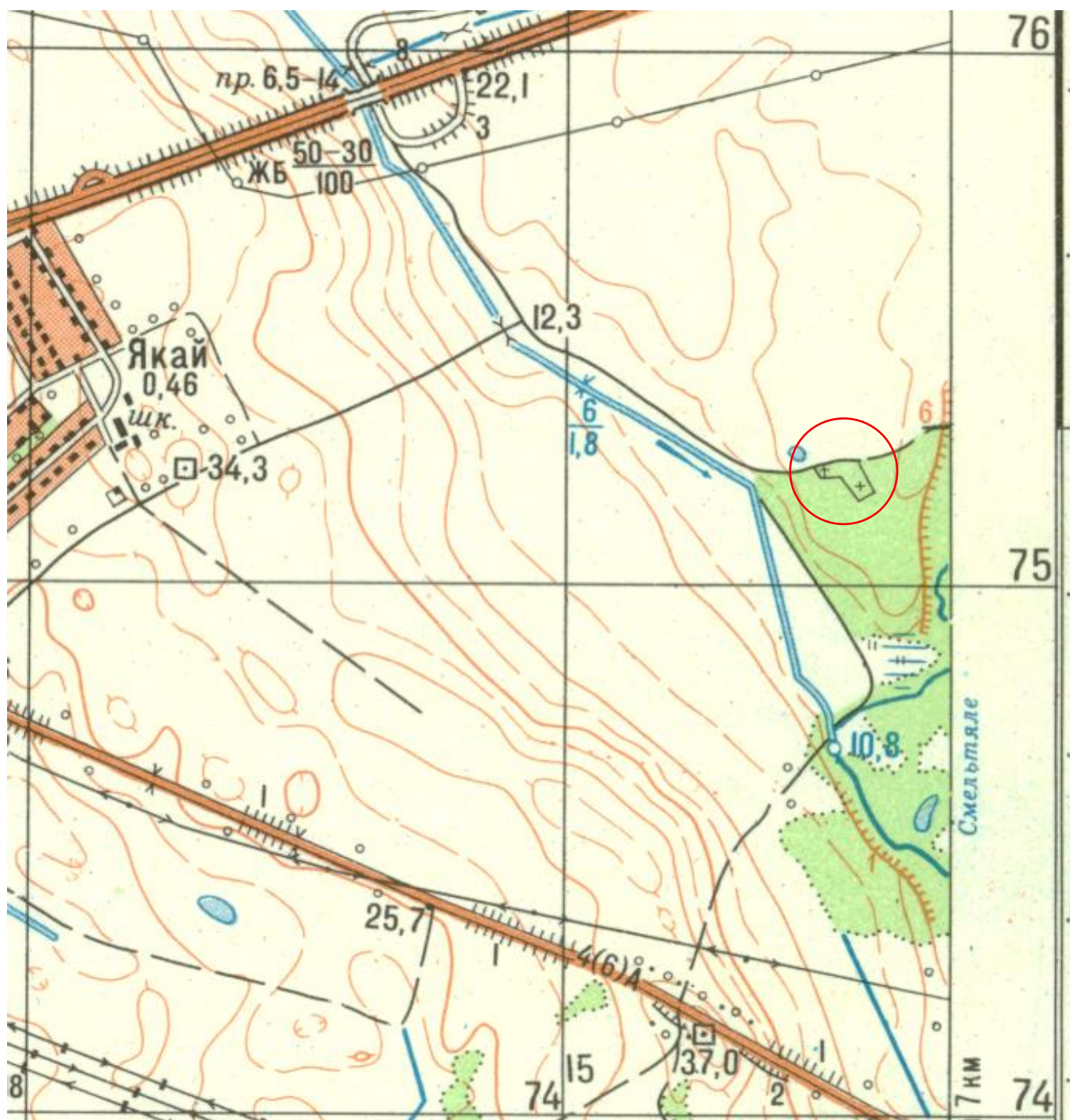
Ikonogr. Nr. 9.

Publikuotas 1947 m. sovietų karinis topografinis žemėlapis B-34-7-B-r (Klaipėda), M 1:25000.



Ikonogr. Nr. 10.

Publikuotas 1959 m. sovietų karinis topografinis žemėlapis B-34-7-B-r (Klaipėda), M 1:25000



Ikonogr. Nr. 11.

Publikuotas 1984 m. sovietų karinis topografinis žemėlapis B-34-7-B-г (Klaipėda), M 1:25000



Ikonogr. Nr. 12.

Užfiksuota apie XX a. septintąjį dešimtmetį.

16 pav. Įdomus kaltinis kryžius
(senosios Lūžių–Jakų kapinaitės)

Kopija iš: Štuopys Arminas, *Senosios Klaipėdos apylinkių kapinaitės kraštotyrininko Ferdinando Tamošiūno albumuose*, interneto prieiga
[https://etalpykla.lituanistika.lt/fedora/objects/LT-LDB-](https://etalpykla.lituanistika.lt/fedora/objects/LT-LDB-0001:J.04~2012~1367188995118/datastreams/DS.002.0.01.ARTIC)

0001:J.04~2012~1367188995118/datastreams/DS.002.0.01.ARTIC



Ikonogr. Nr. 13.

Lūžių kapinės 1989 m. Aramio Vaičekausko nuotr.
Interneto prieiga <https://www.mle.lt/straipsniai/luzai>



Ikonogr. Nr. 14.



Ikonogr. Nr. 15.

Kapinių vartų stulpai. Interneto prieiga Interneto prieiga

https://www.google.com/search?q=L%C5%AA%C5%BE%C5%B3+kapin%C4%97s&sca_esv=